

04.06.2010

## **Kit d'impression SPORTident**


### **Station d'impression BS7-P progiciel 5.59+**

## **Mode d'emploi**

### **Fonctions de base**

Le kit d'impression SPORTident est un outil d'évaluation complet et compact pour lire et imprimer les données stockées dans les puces SPORTident. Il est composé d'une station d'impression SPORTident et d'une imprimante thermique. En utilisant le kit d'impression, les poinçons enregistrés dans la puce SPORTident peuvent être lus et imprimés. Le contenu standard de l'imprimé est le numéro du poste de contrôle, l'heure de pointage, le temps intermédiaire et le temps cumulé de course.

Une partie de ce kit est la nouvelle station d'impression SPORTident BS7-P. En comparaison des versions antérieures, cette version offre de nombreux avantages et nouveautés (Progiciel version 5.59+). Les plus importantes sont :

- L'imprimante thermique MCP 7830 doit être mise en route en appuyant sur le bouton marqué avec .
- La station d'impression se met automatiquement en marche, dès qu'une puce est introduite ("Auto-on").
- La station d'impression peut mémoriser une maquette prédéfinie du ticket d'impression en utilisant le logiciel SI-Print. Des impressions spécifiques pour des applications spécifiques sont alors possibles. Cela permet d'utiliser ce kit d'impression dans de nombreuses applications autre que la course d'orientation.
- La station d'impression offre une impression facile des résultats. Les puces lues sont triées en fonction des différentes catégories et classées d'après leur temps de course.
- La capacité de la mémoire de la station d'impression a été agrandie. Elle peut stocker le données de 1022 puces SPORTident-Card5 pour l'exploitation ultérieure des résultats.
- La station d'impression BS7-P n'est pas seulement une simple "station d'impression". Elle peut être programmée dans toutes les fonctions connues du système SPORTident comme "lecture des puces", "poste de contrôle", "départ", "arrivée", "effacer" et "contrôler". Seule la fonction "SI-Master" est exclue. Utilisez SI-Config pour changer la fonction de la station.
- Il existe une option "sprint\_4ms" sélectionnée lors de la configuration de la station d'impression. Si cette option est sélectionnée, le temps total de course est enregistré avec une résolution de 0,1 sec. Pour avoir des données cohérentes, cette option doit être aussi sélectionnée pour les stations Départ et Arrivée

### **Configuration de la maquette d'impression**

Dans les parties définissables par l'utilisateur du ticket d'impression, un nombre de ligne d'entête et de bas de page peut être personnalisé. Pour certaines utilisations, les numéros des postes de contrôle peuvent être remplacés par du texte.

Le logiciel SI-Print est le programme permettant de définir la maquette du ticket d'impression et charger ces informations dans la station d'impression.

**Kit d'impression SPORTident**

La taille et l'épaisseur du texte peuvent être modifié par différentes commandes.

Commande      Fonction  
 %W0            le plus étroit  
 %W1            plus large

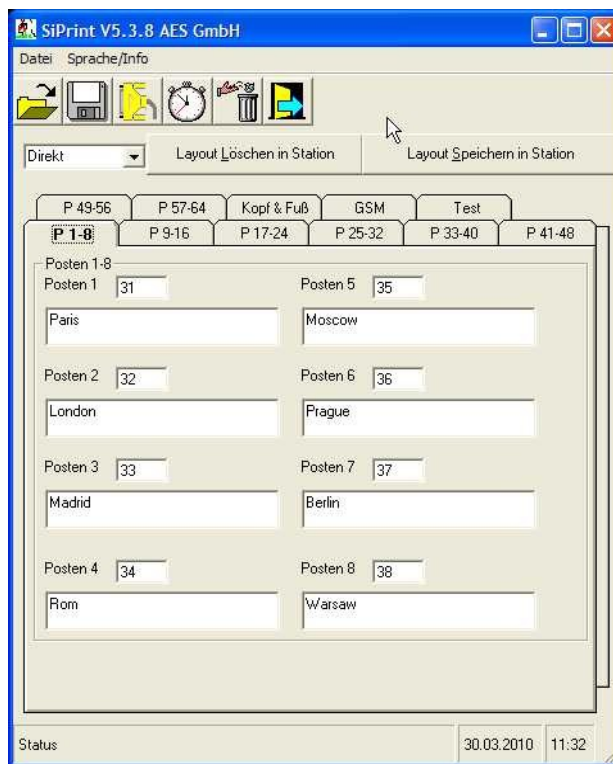
**EuroSprint**

```

2010-03-30 11:29:25
680725 SPORTident
SI-Card: 680725
Start 10:28:43
1 Paris 10:28:46 0:03 0:03
2 London 10:28:50 0:04 0:07
3 Madrid 10:28:54 0:04 0:11
4 Rom 10:28:57 0:03 0:14
5 Moscow 10:29:01 0:04 0:18
6 Prague 10:29:04 0:03 0:21
7 Berlin 10:29:09 0:05 0:26
8 Warsaw 10:29:13 0:04 0:30
Finish 10:29:17 0:04 0:34
    
```

service and support:  
**www.sportident.com**

SPORTident - System  
 \*\*\*\*\*



**Ticket exemple1**

**Orienteer ins**

The sport for the thinking runner

```

2010-03-30 11:26:57
500077 SPORTident
SI-Card: 500077
Start 10:26:22
1 31 10:26:24 0:02 0:02
2 32 10:26:27 0:03 0:05
3 33 10:26:29 0:02 0:07
4 34 10:26:32 0:03 0:10
5 35 10:26:34 0:02 0:12
6 36 10:26:37 0:03 0:15
7 37 10:26:39 0:02 0:17
8 38 10:26:41 0:02 0:19
9 39 10:26:44 0:03 0:22
10 40 10:26:47 0:03 0:25
Finish 10:26:49 0:02 0:27
    
```

service and support:  
**www.sportident.com**

SPORTident - System  
 \*\*\*\*\*

**Ticket exemple2**

**Orienteer ins**

The sport for the thinking runner

2010-03-30 13:09:24  
 Results

```

Course 1
1 1230550 SPORTident 00:00:22
2 1302003 SPORTident 00:00:24
3 2002693 SPORTident 00:00:26
    
```

```

Course 2
1 500077 SPORTident 00:00:27
2 680725 SPORTident 00:00:34
    
```

service and support:  
**www.sportident.com**

SPORTident - System  
 \*\*\*\*\*

**Ticket exemple3**

## Puces d'instruction

En utilisant les puces d'instruction, la station d'impression exécute des fonctions directement et sans aucun contrôle d'un ordinateur. Il y a quatre puces d'instruction:

- **Service/Arrêt "Service/Off"**  
La station d'impression est activée en mode service pour 10 minutes.  
Mise en veille de la station d'impression comme toutes les autres stations
- **Départ "Start"**  
Un pointage "Start" dans la station d'impression initialise une heure de départ commune (départ en masse) pour toutes les puces SI lues après. Toutefois si un poinçon de départ était enregistré aussi par une puce SI, ce poinçon de départ serait utilisé à la place du départ en masse pour cette puce. Après l'épreuve, l'heure du départ doit être effacée avec la puce Effacer mémoire ("clear backup")
- **Imprimer résultats "Print results"**  
La station d'impression classe toutes les puces SI-Card lues en fonction de leur temps total de course. Un tri en différents "parcours" est réalisé à partir de l'évaluation des six premiers poinçons de la puce.
- **Effacer mémoire "Clear backup"**  
La mémoire de sauvegarde de la station d'impression est effacée et cette puce efface aussi l'heure de départ après l'événement.

## Résultats ultérieurs

Les données des puces lues par la station d'impression peuvent être transmises à un ordinateur PC pour des résultats ultérieurs. Pour cela la station d'impression sera connectée au connecteur série de l'ordinateur via le câble adapté fourni ("câble zéro modem"). Pour de bons résultats le logiciel SIME est recommandé. Avec la commande "Mémoire", les données des puces lues seront extraites à partir de la mémoire de la station d'impression et un résultat sous format htm pourra être créé automatiquement.

## Réglages et entretien

### Station d'impression

La station d'impression BS7-P ne demande pas d'entretien particulier. Le réglage de l'horloge interne et la reprogrammation de la station doivent être réalisés en utilisant le logiciel SI-Config. Pour des résultats corrects, il est important que l'horloge de la station d'impression soit synchronisée avec les horloges des autres stations SI.

### Imprimante thermique MCP 7830

L'imprimante thermique GPT-4378 est configurée pour fonctionner avec la station d'impression SPORTident. Les réglages sont listés dans l'annexe A.1. Le détail de la méthode de programmation est décrit dans le manuel d'utilisation de l'imprimante thermique.

Pour l'imprimante, seul le papier autorisé par le fabricant doit être utilisé. L'utilisation de papier non conforme peut conduire à une usure élevée de la tête d'impression, à une courte durée de vie et à la perte de la garantie.

**Note:** En connectant le câble de données "RJ12 – D9" dans l'imprimante un "clic" clair doit être entendu!

## Recharge de l'imprimante thermique MCP 7830 – Information importante

- Pour recharger les batteries de l'imprimante, utilisez uniquement l'adaptateur secteur MPS160 (standard).
- La recharge est automatiquement activée quand l'adaptateur secteur est connecté à l'imprimante. La procédure de recharge est indiquée par une LED verte clignotante et la recharge est terminée quand la LED est éteinte. Il est possible de laisser l'imprimante thermique connectée à l'adaptateur secteur.
- La batterie de l'imprimante peut-être rechargée plus de 100 fois. Mais avec le temps la capacité de la batterie deviendra moindre. 250 tickets standards (= environ 25 mètres) peuvent être imprimés avec une nouvelle batterie.
- En remplacement utiliser uniquement des batteries AA rechargeables Ni-MH standards. Il est strictement interdit d'utiliser des piles alcalines ou autres!

### Appendice

#### A.1. Réglages de l'imprimante thermique MCP 7830 fonctionnement avec station d'impression BS7-P

MARTEL INSTRUMENTS LTD

+44 (0)1207 290 266

[www.martelinstruments.com](http://www.martelinstruments.com)

MCP7830 V1.0

© MIL 2000-2005

#### INFRARED PORT

##### IRDA PHYSICAL LAYER

Baud rate : 9600  
Parity : None  
Data Bits : 8  
Stop bits : 1

#### RS232 PORT

Baud rate : 4800  
Parity : None  
Data Bits : 8  
Stop bits : 1  
Handshake : None

#### SET UP

Print mode : Normal  
Print format : 48CPL  
Char width : Normal  
Char height : Normal  
Auto-off time : 5min

[www.sportident.com](http://www.sportident.com)  
[support@sportident.com](mailto:support@sportident.com)